

Assemblée Générale Ordinaire

RAPPORT FINANCIER DES TRÉSORIFIERS

Serge Lachaise F9PV et Alain Signac F50MU.

Le Conseil d'Administration (CA) du REF s'est réuni le 3 mars 2018 afin de définir la politique financière de notre association pour l'année en cours ainsi que pour 2019. Lors de cette réunion le bilan 2017, issu et validé par notre cabinet d'expertise comptable, a été présenté par les Trésoriers et quelque peu affiné comme je vais le rapporter dans l'analyse de cette année.

Comme vous pourrez le constater, la gestion « en bon père de famille » de nos ressources fait que d'année en année les bilans comptables restent positifs, mais comme le fait remarquer Eric F50BI (rapporteur de la Commission Financière) nous ne pouvons que déplorer tous les ans une lente érosion du nombre d'adhérents, même si cette érosion tend à s'atténuer. A l'heure où je rédige ces quelques lignes, il est trop tôt pour tirer un bilan précis de l'opération promotion qui s'est déroulée en fin d'année 2017, mais il faut que vous sachiez que toutes les pistes susceptibles d'intéresser et d'attirer de nouveaux membres sont explorées, à chaque fois un membre du CA en prend la responsabilité et rend compte au dit conseil des actions menées et des résultats. Le succès de HAMEXPO (entièrement repensé et relooké) rencontré en 2017 prouve que nous sommes sur la bonne voie, une équipe est bien sur déjà au travail pour encore faire mieux cette année et vous attirer plus nombreux.

Mais je suis là en train de sortir du sujet financier de ce rapport, alors maintenant, place aux chiffres.

Tableau comparatif des budgets et bilans.

	2017 Budget	2017 Bilan	2018 Primitif	2018 Budget	2019 Primitif
Produits					
ADHÉSIONS	314 900 €	319 289 €	314 900 €	315 400 €	315 400 €
RADIO-REF	12 200 €	11 175 €	12 200 €	9 700 €	11 700 €
FOURNITURES	16 000 €	42 739 €	17 000 €	21 000 €	21 000 €
QSL	0 €	0 €	0 €	0 €	0 €
ASSOCIATIF	46 600 €	54 912 €	21 150 €	45 350 €	26 350 €
SIÈGE	5 020 €	7863 €	1 000 €	1000 €	1000 €
TOTAL	394 720 €	435 977 €	366 250 €	392 450 €	375 450 €
Charges					
ADHÉSIONS	-20 328 €	-21209 €	-20 328 €	- 20 453 €	-21 453 €
RADIO-REF	-112 017 €	-108646 €	-112 873 €	-110 457 €	-106 986 €
FOURNITURES	-19 617 €	-37 164 €	-19 685 €	-19235 €	-19 415 €
QSL	-42 110 €	-38 289 €	-42 487 €	-39 771 €	-39 867 €
ASSOCIATIF	-98 500 €	-123 237 €	-76 684 €	-94 284 €	-94 300 €
SIÈGE	-102 291 €	-101336 €	-102 498 €	-105 563 €	-102 276 €
TOTAL	-394 864 €	-429 883 €	-374 555 €	-389 763 €	-385 297 €
Résultats = produits-charges					
ADHÉSIONS	294 572 €	298 080 €	294 572 €	294 947 €	293 947 €
RADIO-REF	-99 817 €	-97 472 €	-100 673 €	-100 757 €	-95 286 €
FOURNITURES	-3 617 €	5 575 €	-2 685 €	1 765 €	1585 €
QSL	-42 110 €	-38 289 €	-42 487 €	-39 771 €	-39 867 €
ASSOCIATIF	-51 900 €	-68325 €	-55 534 €	-48 934 €	-67 950 €
SIÈGE	-97 271 €	-93474 €	-101 498 €	-104 563 €	-102 276 €
RESULTATS	-144 €	6 095 €	-8 305 €	2 687 €	-9 847 €

BILAN 2017 :

Le bilan comptable de cette année est positif de 6 095 € (chiffre validé par notre cabinet d'expertise comptable). Comme je l'ai écrit précédemment, ce chiffre est le résultat d'une discussion qui a eu lieu au sein du CA. En effet il a été prélevé sur cet exercice une somme de 20 k€ qui a été reportée sous forme de provision sur le budget 2018. Cette manipulation comptable est légale si elle est destinée à un usage précis, et nous l'avons ventilée entre la promotion du radioamateurisme et les subventions que nous accordons aux AL et /ou radioclubs. Pour mémoire, le budget 2017 avait aussi profité d'une provision (24 k€) issue de 2016.

Les facteurs positifs qui ont permis entre autres ce résultat :

- La forte dynamisation du service Fournitures avec la vente de nombreux kits (réalisés par « l'équipe » de Lucien F1TE).
- La volonté des bénévoles, toujours plus nombreux à renoncer à leurs indemnités de déplacements en les reversant sous forme de dons au REF.
- Le volume des QSL expédiées qui diminue.
- La diminution des amortissements.

Les facteurs négatifs :

- Les adhésions qui stagnent.
- Les aides à l'emploi arrivées à leur terme.
- L'accroissement des déplacements de certains bénévoles (organisation HAMEXPO au Mans) donc plus d'indemnités de déplacements.
- L'augmentation générale du coût de la vie : en règle générale, il faut compter 1 % et plus selon les postes.

BUDGET 2018 :

Alors que nous avons établi le budget primitif déficitaire à hauteur de 8 305 €, le budget définitif que nous vous proposons s'élève à 2 687 €, mais en profitant de la provision prélevée sur 2017 comme déjà expliqué.

Lors de l'établissement de ce budget nous avons :

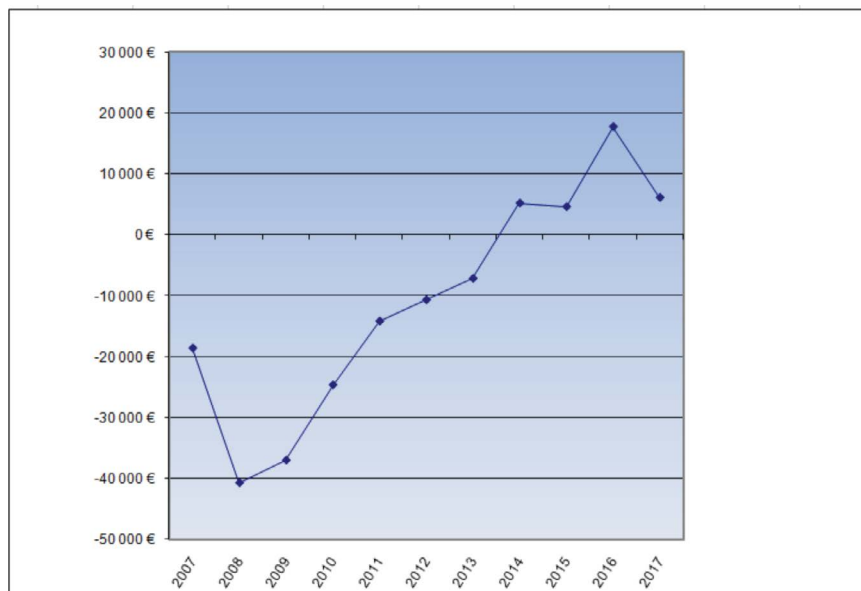
- été timides sur le nombre d'adhérents ;
- pris en compte la remise en état des antennes et haubans du siège ;

- constaté une diminution notable des honoraires du cabinet d'expertise comptable (réalisation des fiches de paye au siège) ;
- pris en compte une augmentation des salaires de 1 % ;
- également pris en compte la suppression totale de la subvention de contrat aidé de notre secrétaire comptable ;
- appliqué une augmentation générale de 1 % ;
- prévu de faire des travaux au musée, mais cela rentre dans le cadre des amortissements, notre seule limite étant la trésorerie disponible.

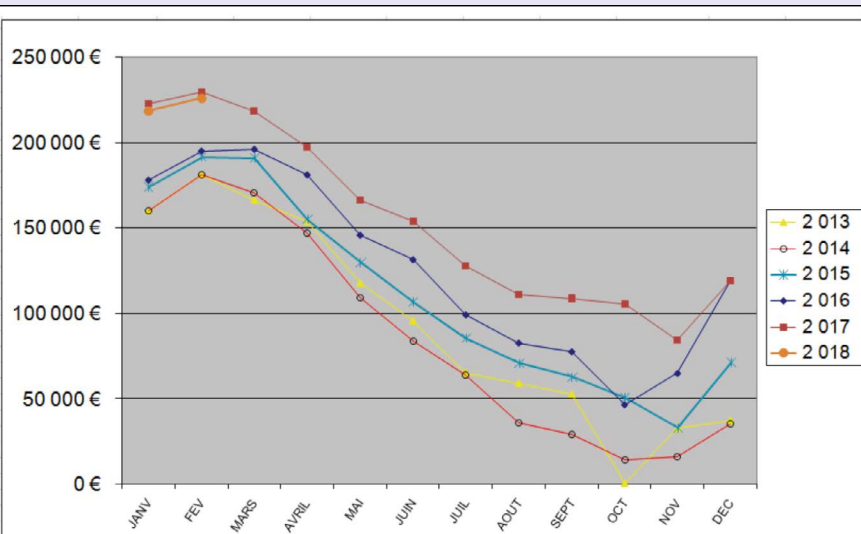
PRIMITIF 2019 :

Comme vous avez pu le constater, ce primitif est négatif, il ne profite d'aucune provision (ce qui pourrait être revu lors de la clôture de l'exercice 2018) et ceci malgré que nous ayons réduit certains postes dont la promotion et les subventions. Il a bien sûr été pris en compte qu'en 2019 aurait lieu une réunion IARU.

Au vu de ce budget, il a été décidé de revoir le timing de réalisation de Radio-REF afin de diminuer notablement les frais d'expédition sans que l'abonné ne soit impacté. De plus, un groupe de travail a été constitué afin d'aller à la recherche de nouveaux annonceurs publicitaires dans notre revue.



Graphique 1 : comparatif bilans comptables



Graphique 2 : la trésorerie

Le CA est bien conscient que la situation financière se complique d'année en année, mais malgré tout, nous avons décidé de conserver pour 2019 les tarifs d'adhésions en cours aujourd'hui.

COMPARATIF DES BILANS COMPTABLES :

Voir graphique 1 page précédente

Le graphique parle de lui-même et ne nécessite pas de commentaires, sauf pour 2016, année un peu particulière où nous sommes passés de 5 à 4 salariés, ainsi que l'absence d'HAMEXPO.

LA TRÉSORERIE :

Voir graphique 2 page précédente

Les chiffres mensuels que vous découvrirez sur le graphe sont la somme de nos placements à court terme (livrets A) et des différents comptes courants de l'association.

Nous constatons que, d'année en année, le manque de liquidités que nous connaissions dans les derniers mois de l'année a disparu, laissant place à des disponibilités plus que confortables. Ceci est bien sûr intimement lié aux résultats comptables des précédentes années. Pour 2018, nous sommes quasiment sur la courbe de 2017.

LES RÉSERVES :

Nos réserves ou placements à long terme n'ont pas changé ni dans la forme ni dans la valeur (315 k€) depuis la dernière AG, ces placements tous garantis et sécurisés nous rapportent au minimum 7 500 € / an.

POUR CONCLURE :

Le rapport dont vous venez de prendre connaissance est le seul document officiel décrivant le bilan financier global du Réseau des Émetteurs Français. Il a été rédigé sans « langue de bois ».

Tout autre chiffre ou commentaire dont vous pourriez avoir connaissance « ailleurs », s'il est différent de ceux écrits dans ce document, ne peut qu'être qu'invention ou affabulation.

Comme à l'accoutumée, j'aurai le plaisir de vous présenter ce rapport de visu lors de l'Assemblée Générale.

Le mot de la fin sera pour mon adjoint Serge F9PV, qui continue à apporter une aide sans limites au fonctionnement global de notre Association, dont bien sûr à la partie financière. Merci à toi, Serge.

En attendant d'avoir le plaisir de vous rencontrer lors de cette AG à Mulhouse, je vous transmets mes plus cordiales 73.

Le rédacteur et trésorier du REF,
Alain Signac F50MU.

Rapport de la commission de Contrôle Financier 2017

Compte-rendu annuel de votre commission financière.

Première analyse : maintien des fonds propres de l'ordre de 607 000 € tenant compte du résultat excédentaire de 2017 de 6 095 €.

Comme précisé dans le dernier rapport du contrôle financier de 2016, le RAN négatif est de -85 674 € au 31/12/2017, en régression par rapport au résultat de 2016 (-103 419 €), le REF ayant dégagé un résultat d'exploitation positif.

Je rappelle qu'un report à nouveau négatif dans le bilan est consécutif à des pertes cumulées sur des exercices antérieurs. Au 31/12/2018, le passif du bilan devra faire apparaître un RAN négatif de -79 579 €.

L'examen du compte de résultats fait ressortir un équilibre fragile entre les charges et les produits, conséquence d'une érosion continue du nombre des adhérents. Les résultats de l'année 2016, d'un montant de 6 095 €, sont principalement dus à des produits exceptionnels sur opérations de gestion.

En 2017, la perte en pourcentage des adhérents s'élève à 1,83 %.

REF - Exercice clos le 31 décembre 2017.			
Sommes en euros	31/12/17	31/12/16	Variations
Actif circulant	466 734	451 963	14 771
Total dettes	143 705	145 847	2 142
Fonds de roulement	323 029	306 116	16 913

Résultats comptables	6 095
Dotation amortissement	14 594
Dotation provision	20 000
Résultat avant amortissement	40 689
Reprise sur amortissement et provision	-24 000
Acquisition immobilisation	224
Capacité d'autofinancement	16 913

Compte de résultats 2016

Produits 2016	435 977
Charges 2016	429 882
Résultat 2016	6 095
Résultat excédentaire 2017	6 095

Il faudra attendre les résultats de 2018 pour vérifier si la campagne promotionnelle engagée par le conseil d'administration en 2017 pour un montant de 17 185 € rapporte de nouvelles adhésions.

En conclusion : une reprise sur provisions de 24 000 €, une nouvelle provision pour charges d'un montant de 20 000 € à la clôture de l'exercice 2017, destinée en partie à des

subventions aux associations et à la promotion du radioamateurisme.

Le contrôle financier remarque la gestion rigoureuse des comptes engagés par les trésoriers afin de maintenir le compte de résultat à l'équilibre. Cette gestion actuelle permet à l'association de reconstituer progressivement ses réserves initiales.

Meilleures 73.

Éric Debrion F50BI



BILAN ACTIF

		Note	Exercice N, clos le : 31/12/2017		
			Brut 1	Amortissements dépréciations 2	Net 3
ACTIF IMMOBILISÉ	IMMOBILISATIONS INCORPORELLES	Frais d'établissement			
		Frais de développement			
		Concessions, brevets et droits similaires			
		Fonds commercial (1)	15 245		15 245
		Autres immobilisations incorporelles			
		Immobilisations incorporelles en cours			
		Avances et acomptes			
	IMMOBILISATIONS CORPORELLES	Terrains	180 561	56 269	124 292
		Constructions	534 428	369 965	164 463
		Installations techniques, matériel et outillage industriels	20 014	19 914	100
Autres immobilisations corporelles		94 059	92 387	1 672	
Immobilisations grevées de droit					
Immobilisations en-cours					
Avances et acomptes					
IMMOBILISATIONS FINANCIÈRES(2)	Participations	173		173	
	Créances rattachées à des participations				
	T.I.A.P				
	Autres titres immobilisés				
	Prêts				
	Autres immobilisations financières				
		Total (I)	844 479	538 534	305 945
ACTIF CIRCULANT	STOCKS	Matières premières, approvisionnements			
		En-cours de production de biens et services	32		
		Produits intermédiaires et finis			
		Marchandises	12 153		12 153
	CRÉANCES (3)	Avances et acomptes versés	33	3 067	3 067
		Usagers et comptes rattachés	34	2 989	2 989
		Comptes affiliés	34	46	46
		Autres créances	34	294	294
	DIVERS	V.M.P	35	407 494	407 494
		Instruments de trésorerie	35		
COMPTES DE RÉGULARISATION	Disponibilités	35	36 238	36 238	
	Charges constatées d'avance (3)	36	4 453	4 453	
			Total (II)	466 734	466 734
	Frais d'émission d'emprunt à étaler (III)	36			
	Primes de remboursement d'obligations (IV)	36			
		(V)			
		TOTAL GENERAL (I à V)	1 311 213	538 534	772 679
Renvois : (1) Dont droit au bail :		(2) part-d'1 an Immo. fin. nettes		(3) Part à + 1 an	
Engagements reçus		Legs nets à réaliser acceptés par les organes statutairement compétents			
		Legs nets à réaliser autorisés par l'organisme de tutelle			
		Dons en nature restant à vendre			



BILAN PASSIF

		Note	31/12/2017
FONDS ASSOCIATIFS ET RESERVES	FONDS PROPRES		
	Fonds associatifs sans droit de reprise		9 193
	Ecarts de réévaluation		
	Réserves		361 823
	Report à nouveau		-85 674
	Résultat de l'exercice (excédent ou déficit)		6 095
	AUTRES FONDS ASSOCIATIFS		
	Fonds associatifs avec droit de reprise	40	
	Apports		
	Legs et donations		
	Subventions d'investissement sur biens renouvelables par l'organisme		
	Résultats sous contrôle de tiers financeurs		
	Ecarts de réévaluation		316 542
	Subventions d'investissement sur biens non renouvelables		
Provisions réglementées			
Droits des propriétaires (commodat)			
Total (I)			607 978
FONDS DEDIES	Sur subventions de fonctionnement	41	
	Sur autres ressources		
Total (II)			
PROVISIONS POUR RISQUES ET CHARGES	Provisions pour risques	42	
	Provisions pour charges		20 000
	Total (III)		
DETTES (1)	Emprunts obligataires	43	
	Emprunts et dettes auprès des établissements de crédit (2)		
	Emprunts et dettes financières divers (Dont emprunts participatifs)		
	Avances et acomptes reçus sur commandes en cours		
	Dettes fournisseurs et comptes rattachés		27 720
	Dettes fiscales et sociales		19 172
	Dettes sur immobilisations et comptes rattachés		
	Autres dettes		8 857
Instruments de trésorerie			
Comptes régul.	Produits constatés d'avance (1)	44	88 952
Total (IV)			144 701
Ecarts de conversion passif		(V) 44	
TOTAL GENERAL (I à V)			772 679
Engagements donnés			
Renvois	(1) Dont à plus d'un an		
	Dont à moins d'un an		144 701
	(2) Dont concours bancaires courants, soldes créditeurs de banques		



COMPTE DE RESULTAT

				Note	31/12/2017		
Nombre de mois de la période					12		
PRODUITS D'EXPLOITATION			1 - France	2 - Exportation	Total		
	Ventes de marchandises		39 990		39 990		
	Production vendue	biens	55 630		55 630		
		services					
	CHIFFRE D'AFFAIRES NET (4)		95 620		95 620		
	Production stockée		50				
	Production immobilisée						
	Subventions d'exploitation					6 654	
	Reprises sur amortissements et provisions, transferts de charges					24 000	
	Cotisations						
Dons		280 043					
Legs et donations							
Autres produits		160					
Total des produits d'exploitation (1) (I)						406 477	
CHARGES D'EXPLOITATION	Achats de marchandises (y compris droits de douane)					51	
	Variation de stock (marchandises)		-2 377				
	Achats de matières premières et autres approvisionnements (y c. droits de douane)						
	Variation de stock (matières premières et approvisionnements)						
	Autres achats et charges externes (3)		224 610				
	Impôts, taxes et versements assimilés		6 292				
	Salaires et traitements		70 120				
	Charges sociales		22 422				
	Dotations aux amortissements sur immobilisations		14 594				
	Dotations aux dépréciations sur immobilisations						
	Dotations aux dépréciations sur actif circulant						
	Dotations aux provisions		20 000				
Autres charges		942					
Total des charges d'exploitation (2) (II)				427 269			
1 - RESULTAT D'EXPLOITATION (I - II)					-20 792		
OPERATIONS EN COMMUN	Excédent attribué ou déficit transféré (III)		52				
	Déficit supporté ou excédent transféré (IV)						
PRODUITS FINANCIERS	Produits financiers de participations		53		8 438		
	Produits des autres valeurs mobilières et créances de l'actif immobilisé						
	Autres intérêts et produits assimilés						
	Reprises sur provisions et dépréciations et transferts de charges						
	Différences positives de change					39	
Produits nets sur cessions de valeurs mobilières de placement							
Total des produits financiers (V)				8 477			
CHARGES FINANCIERES	Dotations financières aux amortissements, dépréciations et provisions		54		28		
	Intérêts et charges assimilées						
	Différences négatives de change					1	
	Charges nettes sur cessions de valeurs mobilières de placement						
Total des charges financières (VI)				29			
2 - RESULTAT FINANCIER (V - VI)					8 448		
3 - RESULTAT COURANT AVANT IMPOTS (I-II+III-IV+V-VI)					-12 345		



COMpte DE RESULTAT

		Note	31/12/2017
PRODUITS EXCEPTIONNELS	Produits exceptionnels sur opérations de gestion	55	21 023
	Produits exceptionnels sur opérations en capital		
	Reprises sur provisions et dépréciations et transferts de charges		
	Total des produits exceptionnels (VII)		21 023
CHARGES EXCEPTIONNELLES	Charges exceptionnelles sur opérations de gestion	56	2 584
	Charges exceptionnelles sur opérations en capital		
	Dotations exceptionnelles aux amortissements, dépréciations et provisions		
	Total des charges exceptionnelles (VIII)		2 584
4 - RESULTAT EXCEPTIONNEL (VII - VIII)			18 439
(IX)	Impôts sur les bénéfices	58	
(X)	Report des ressources non utilisées des exercices antérieurs	59	
(XI)	Engagements à réaliser sur ressources affectées		
TOTAL DES PRODUITS (I+III+V+VII+X)			435 977
TOTAL DES CHARGES (II+IV+VI+VIII+IX+XI)			429 882
5 - EXCEDENT OU DEFICIT (total des produits - total des charges) (15)			6 095

Renvois	(1)	(2)	(3)
	Dont produits d'exploitation afférents à des exercices antérieurs	Dont charges d'exploitation afférentes à des exercices antérieurs	Dont crédit bail mobilier
			Dont crédit bail immobilier

EVALUATIONS DES CONTRIBUTIONS VOLONTAIRES EN NATURE		
Produits	Bénévolats	Total
	Prestations en nature	
	Dons en nature	
Charges	Secours en nature	Total
	Mise à disposition gratuite de biens et services	
	Personnel Bénévole	